



INŠTALÁCIA

Súprava na presmerovanie vzduchu

» LUS 221/301

1. Všeobecné pokyny

Tento dokument je určený pre montážnika.



Upozornenie

Pred použitím si dôkladne prečítajte tento návod a uschovajte ho. Tento návod prípadne odovzdajte nasledujúcemu používateľovi.

Súprava na presmerovanie vzduchu

	Objednávacie číslo
LUS 221/301	236899

Vhodné prístroje

- WWK 221 electronic
- WWK 301 electronic
- WWK 301 electronic SOL
- TTA 221 electronic
- TTA 301 electronic
- TTA 301 electronic SOL
- SHP-F 220 Premium
- SHP-F 300 Premium
- SHP-F 300 X Premium

1.1 Súvisiace dokumenty

- WWK 221-301 electronic Obsluha a inštalácia
- TTA 221-301 electronic Obsluha a inštalácia
- SHP-F 220-300 Premium Obsluha a inštalácia

2. Popis výrobku

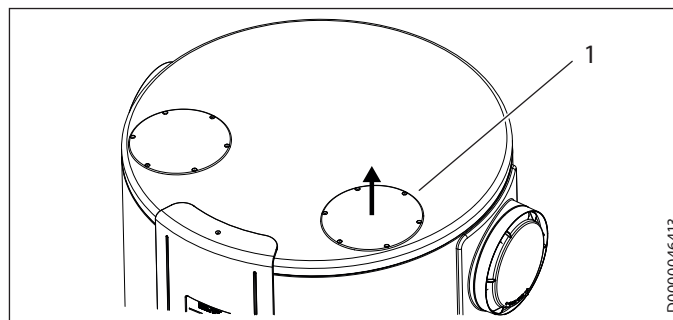
Rozsah dodávky

- 2 tvarované diely z EPS na utesnenie bočného výstupu vzduchu, ak sa namiesto bočného výstupu má realizovať výstup vzduchu cez prípojku vo veku
- 2 hlavice na uzatvorenie bočných prípojok „vstup vzduchu“ a „výstup vzduchu“
- 2 prípojné hrdlá vzduchu (DN 160) pre voliteľný vstup vzduchu a výstup vzduchu cez veko namiesto bočnej prípojky

3. Montáž

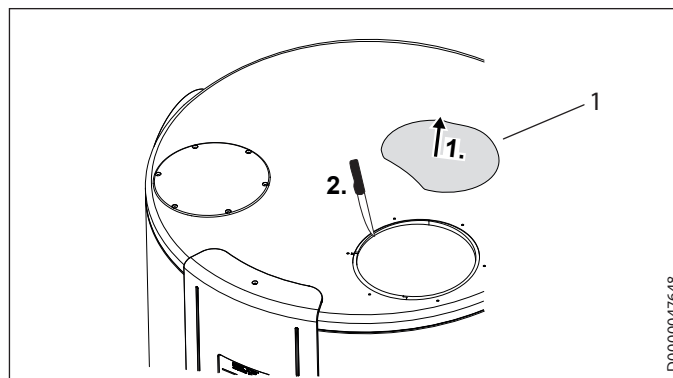
3.1 Vstup vzduchu hore

3.1.1 Montáž prípojného hrdla vzduchu vo veku



1 Slepé veko na veku prístroja

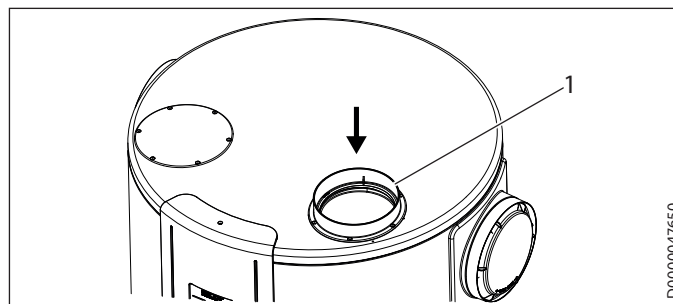
- ▶ Vyskrutkujte skrutky, ktorými je slepé veko vstupu vzduchu upevnené na veku prístroja.
- ▶ Odoberte slepé veko.



1 Vyberateľný izolačný prvok

Pod vekom prístroja sa nachádza izolačná vrstva. Presne pod polohou slepého veka je vyberateľný izolačný prvok. Tento izolačný prvok je zdola upevnený lepiacou páskou.

- ▶ Vyberateľný izolačný prvok vytiahnite z prístroja smerom hore.
- ▶ Oddelíte lepiacu pásku prečnievajúcu smerom dovnútra.



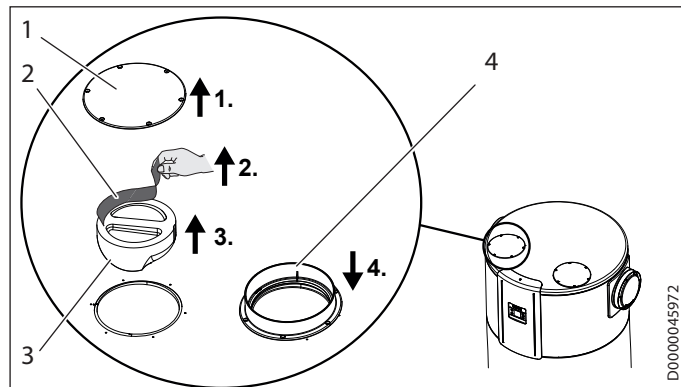
1 Prípojné hrdlo vzduchu

- ▶ Nasadíte prípojné hrdlo vzduchu obsiahnuté v rozsahu dodávky. Západkový výstupok na spodnej strane prípojného hrdla vzduchu a príslušné vybranie vo veku prístroja zaisťujú to, aby bola montáž možná iba v jednej polohe. Nerešpektovanie má za následok možnú netesnosť prístroja a nasávanie cudzieho vzduchu.
- ▶ Prípojné hrdlo vzduchu upevnite predtým vyskrutkovanou skrutkou slepého veka.

3.2 Výstup vzduchu hore

Ak má vzduch vystupovať hore, dodatočne k montáži prípojného hrdla vzduchu vo veku prístroja sa musí uzatvoriť bočný výstup vzduchu pomocou tvarovaných dielov z EPS obsiahnutých v rozsahu dodávky.

3.2.1 Montáž prípojného hrdla vzduchu vo veku



- 1 Slepé veko
- 2 Lepiaci páska
- 3 Tvarovaný diel z EPS
- 4 Prípojné hrdlo vzduchu

- ▶ Vyskrutkujte skrutky, ktorými je slepé veko výstupu vzduchu upevnené na veku prístroja.
- ▶ Odoberte slepé veko.
- ▶ Odstráňte lepiacu pásku, ktorá utesňuje medzeru okolo tvarovaného dielu z EPS.
- ▶ Odstráňte tvarovaný diel z EPS, ktorý uzatvára výstup vzduchu nahor.



Materiálne škody

Tvarovaný diel z EPS, ktorý utesňuje výstup vzduchu smerom hore, sa musí odstrániť. Ak sa tento tvarovaný diel z EPS neodstráni a bočný výstup vzduchu sa uzatvorí, prístroj nebude fungovať a môže sa poškodiť.

- ▶ Nasadte prípojné hrdlo vzduchu obsiahnuté v rozsahu dodávky. Západkový výstupok na spodnej strane prípojného hrdla vzduchu a príslušné vybranie vo veku prístroja zaisťujú to, aby bola montáž možná iba v jednej polohe. Nerešpektovanie môže mať za následok netesnosť prístroja.
- ▶ Prípojné hrdlo vzduchu upevnite predtým vyskrutkovanou skrutkou slepého veka.

3.2.2 Uzatvorenie bočného výstupu vzduchu tvarovanými dielmi z EPS



Upozornenie

Ak má vzduch vystupovať hore, dodatočne k montáži prípojného hrdla vzduchu vo veku prístroja sa musí uzatvoriť bočný výstup vzduchu pomocou tvarovaných dielov z EPS obsiahnutých v rozsahu dodávky.

Demontáž prípojného hrdla vzduchu na výstupe vzduchu



VÝSTRAHA Poranenie

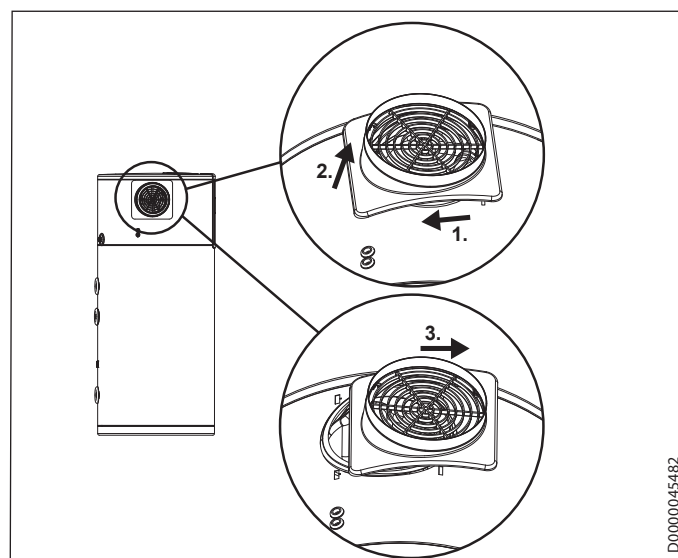
Kontakt s otáčajúcim sa ventilátorom môže viesť k ťažkým poraneniám.

- ▶ Pred demontážou prípojného hrdla vzduchu na výstupe vzduchu prepnite prístroj do beznapätového stavu.



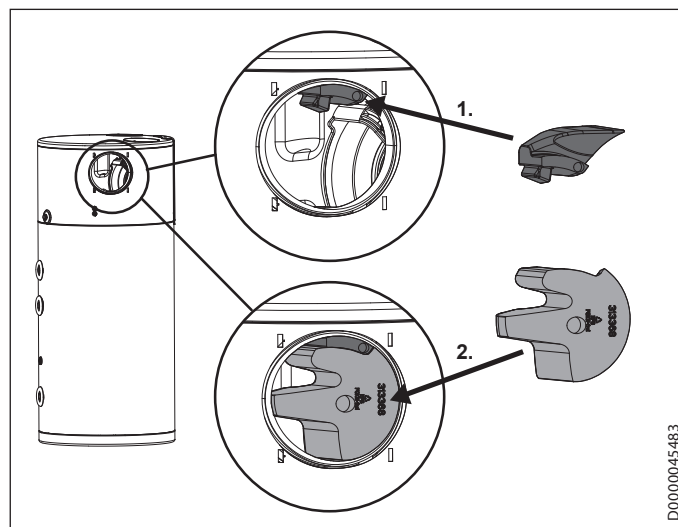
Materiálne škody

Všetky kroky vykonajte opatrne, aby ste nepoškodili západkové háky na zadnej strane prípojných hrdiel vzduchu.



- ▶ Prípojné hrdlo vzduchu posuňte rukou kúsok doľava a potom ho vpravo potiahnite kúsok z prístroja.
- ▶ Prípojné hrdlo vzduchu odstráňte z prístroja.

Nasadenie tvarovaných dielov do otvoreného výstupu vzduchu

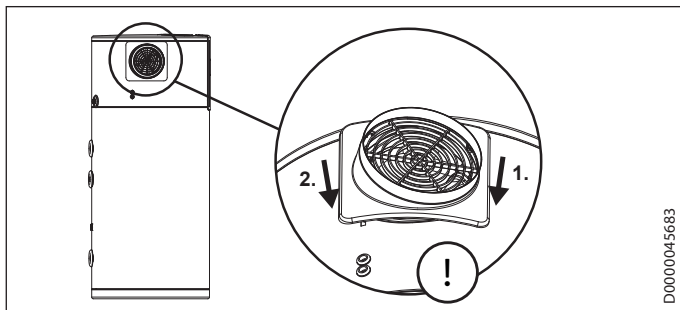


- ▶ Menší z dvoch tvarovaných dielov z EPS, ktoré sú obsiahnuté v rozsahu dodávky, vložte hore do výstupu vzduchu.

- ▶ Väčší tvarovaný diel z EPS zasunúte do výstupu vzduchu pod už namontovaný tvarovaný diel z EPS.

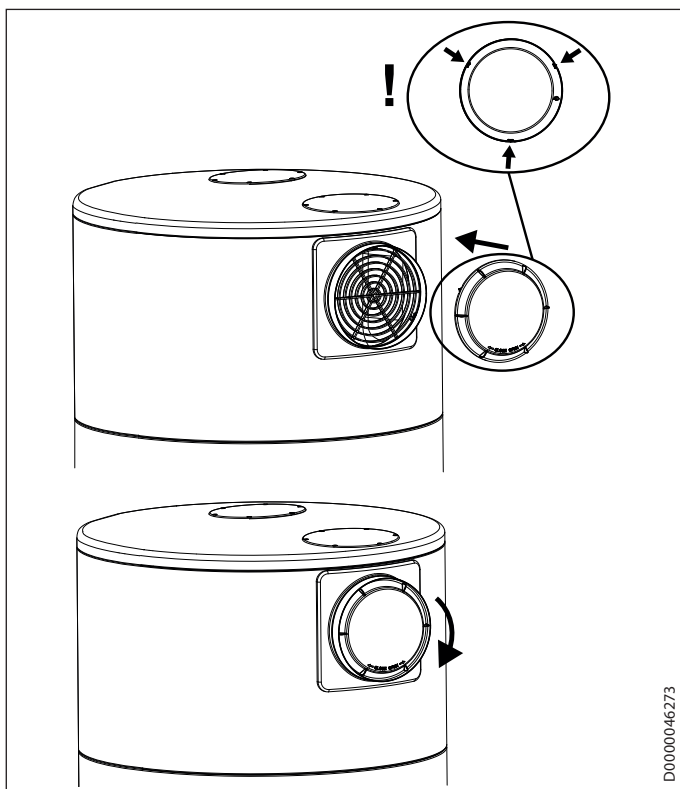
- ▶ Hlavice otáčajte v smere hodinových ručičiek dovtedy, kým sa počuteľne nezaklapne.

Opätovná montáž prípojného hrdla vzduchu



- ▶ Prípojné hrdlo vzduchu najskôr nasadíte na výstup vzduchu pravou stranou, aby sa západkové háky na zadnej strane zasunuli do otvorov plášťa prístroja.
- ▶ Ľahkým pritlačením zabráňte tomu, aby prípojné hrdlo vzduchu vpravo opäť vyskočilo.
- ▶ Zatlačte vľavo proti hrane prípojného hrdla vzduchu, aby ste trochu zväčšili vyklenutie na zadnej strane prípojného hrdla vzduchu.
- ▶ Pozrite sa cez mrežu v prípojnom hrdle vzduchu tak, aby ste videli západkové háky a kolíky na zadnej strane.
- ▶ Prípojné hrdlo vzduchu opatrne pritlačte na ľavej strane k prístroju, aby sa zaistili západkové háky a kolíky na zadnej strane.

Montáž hlavice na bočný výstup vzduchu



- ▶ Hlavice nasadíte na prípojné hrdlo vzduchu tak, aby západkové háky na vnútornej strane hlavice zasahovali do príslušných otvorov prípojného hrdla vzduchu.
- ▶ Prstami chyťte malé lopatky hlavice.